



REGIONALNY DYREKTOR  
OCHRONY ŚRODOWISKA  
w Poznaniu

– PROJEKT –  
z 21 stycznia 2016 r.

**ZARZĄDZENIE**  
**REGIONALNEGO DYREKTORA OCHRONY ŚRODOWISKA W POZNANIU**

z dnia .....

**w sprawie ustanowienia planu zadań ochronnych dla obszaru Natura 2000**

**Barłóżnia Wolsztyńska PLH300028**

Na podstawie art. 28 ust. 5 ustawy z dnia 16 kwietnia 2004 r. o ochronie przyrody (Dz.U. z 2015 r. poz. 1651) zarządza się, co następuje:

§ 1. Ustanawia się plan zadań ochronnych dla obszaru Natura 2000 Barłóżnia Wolsztyńska PLH300028, zwanego dalej obszarem Natura 2000.

§ 2. Opis granic obszaru Natura 2000 zawiera załącznik nr 1.

§ 3. Mapę obszaru Natura 2000 przedstawia załącznik nr 2.

§ 4. Identyfikację istniejących i potencjalnych zagrożeń dla zachowania właściwego stanu ochrony siedliska przyrodniczego 3160 oraz gatunków zwierząt i ich siedlisk będących przedmiotami ochrony obszaru Natura 2000 zawiera załącznik nr 3.

§ 5. Cele działań ochronnych przedstawia załącznik nr 4.

§ 6. Działania ochronne ze wskazaniem podmiotów odpowiedzialnych za ich wykonanie i obszarów ich wdrażania określa załącznik nr 5.

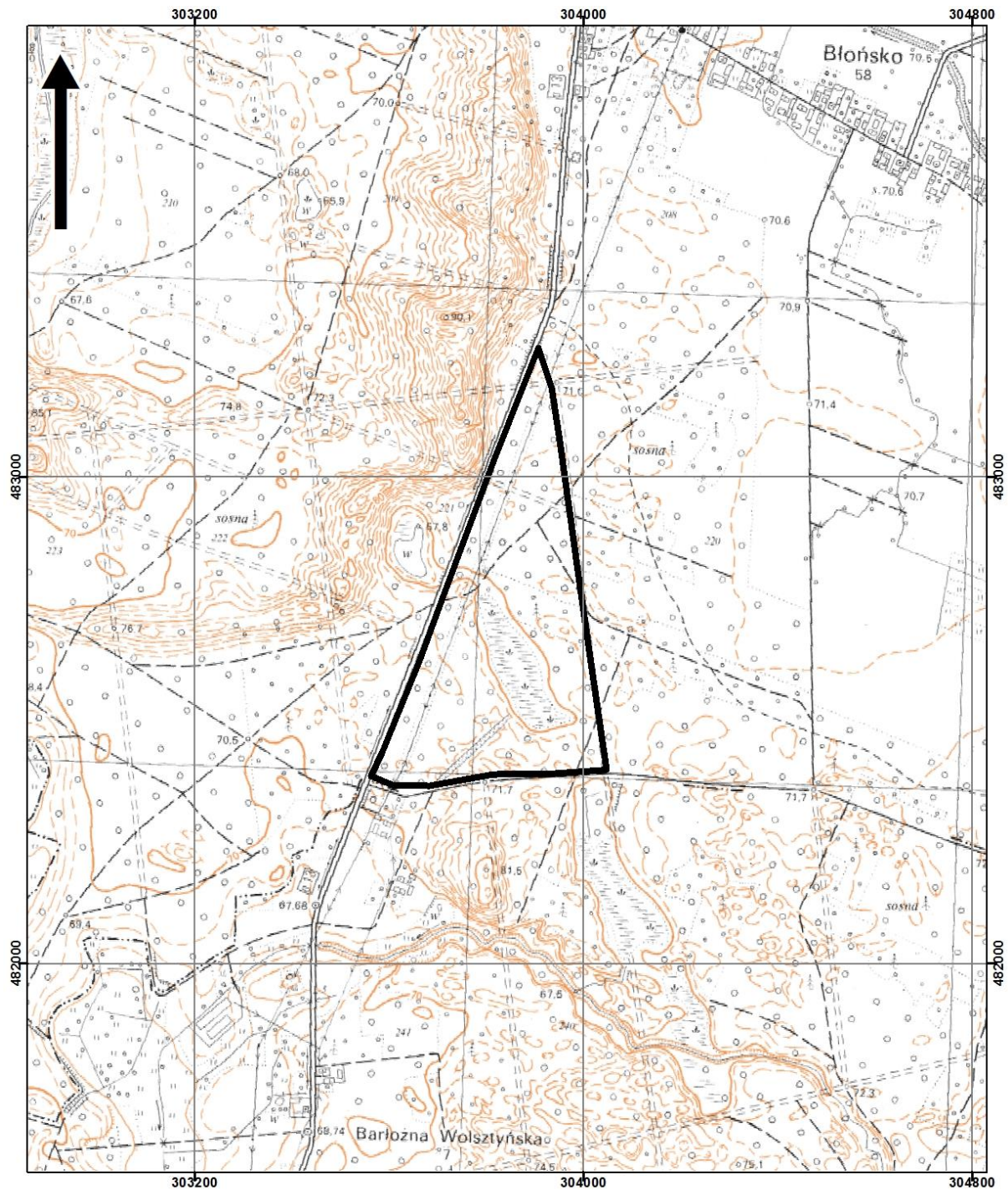
§ 7. Zarządzenie wchodzi w życie po upływie 14 dni od dnia ogłoszenia.

Opis granic obszaru Natura 2000

Granice obszaru opisano w oparciu o punkty załamania, dla których podano współrzędne geograficzne w układzie współrzędnych płaskich prostokątnych PL-1992.

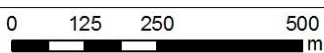
Nr	X	Y
1.	303 908,29	483 265,74
2.	303 935,52	483 184,10
3.	303 951,99	483 074,79
4.	303 989,43	482 806,77
5.	304 016,38	482 618,11
6.	304 047,82	482 399,49
7.	304 035,84	482 396,50
8.	303 941,51	482 390,51
9.	303 814,24	482 389,01
10.	303 682,47	482 365,05
11.	303 607,60	482 366,55
12.	303 562,68	482 386,02
13.	303 586,64	482 435,43
14.	303 663,01	482 622,60
15.	303 710,92	482 755,86
16.	303 817,23	483 035,86
17.	303 908,29	483 265,74

Mapa obszaru Natura 2000



Legenda:

— granica obszaru Natura 2000



Układ współrzędnych: PL-1992



REGIONALNA DYREKCCJA OCHRONY ŚRODOWISKA W POZNANIU



Identyfikacja istniejących i potencjalnych zagrożeń dla zachowania właściwego stanu  
ochrony siedliska przyrodniczego 3160 oraz gatunków zwierząt i ich siedlisk będących  
przedmiotami ochrony obszaru Natura 2000

Lp.	Przedmiot ochrony	Opis zagrożenia
1.	3160 Naturalne, dystroficzne zbiorniki wodne	Nie identyfikowano z powodu niewystępowania siedliska w obszarze Natura 2000
2.	1166 Traszka grzebieniasta <i>Triturus cristatus</i>	Istniejące: – Brak zbiorników wodnych w sąsiedztwie, – Brak roślinności zarastającej lustro wody
		Potencjalne: – Brak (X)
3.	6236 Strzebla błotna <i>Phoxinus (=Eupallasella) percnurus</i>	Istniejące: – Brak (X)
		Potencjalne: – Ponowna eksploatacja torfu (C01.02), – Zmniejszenie zróżnicowania genetycznego populacji gatunku w wyniku izolacji (K05.01), – Melioracje osuszające (J02.010), – Eutrofizacja siedliska, w szczególności wzrost wartości pH oraz przewodnictwa

Przy opisie zagrożeń w nawiasach podano ich kody zgodnie z *Instrukcją wypełniania Standardowego Formularza Danych obszaru Natura 2000 wersja 2012.1* opracowaną przez Generalną Dyрекcję Ochrony Środowiska

## Cele działań ochronnych

Lp.	Przedmiot ochrony	Cele działań ochronnych
1.	3160 Naturalne, dystroficzne zbiorniki wodne	Nie określono z powodu niewystępowania siedliska w obszarze Natura 2000
2.	1166 Traszka grzebieniasta <i>Triturus cristatus</i>	Okresowa ocena stanu ochrony
3.	6236 Strzebla błotna <i>Phoxinus (=Eupallasella) percnurus</i>	Utrzymanie obecnego, właściwego* stanu ochrony

\* Właściwy stan ochrony zdefiniowany został w załączniku do rozporządzenia Ministra Środowiska z dnia 17 lutego 2010 r. w sprawie sporządzania projektu planu zadań ochronnych dla obszaru Natura 2000 (Dz.U. Nr 34, poz. 186 z późn. zm.)

Określenie działań ochronnych ze wskazaniem podmiotów odpowiedzialnych za ich wykonanie i obszarów ich wdrażania

Lp.	Działanie ochronne	Obszar wdrażania	Podmiot odpowiedzialny za wykonanie
Działania dotyczące monitoringu stanu przedmiotów ochrony oraz monitoringu realizacji celów działań ochronnych			
1.	<p>Strzebla błotna i traszka grzebieniasta – ocena stanu ochrony zgodnie z załącznikiem do rozporządzenia Ministra Środowiska z dnia 17 lutego 2010 r. w sprawie sporządzania projektu planu zadań ochronnych (Dz.U. Nr 34, poz. 186 z późn. zm.).</p> <p>Strzebla błotna – corocznie: w czerwcu w okresie obowiązywania planu zadań ochronnych, ocena parametru „populacja”, a w sierpniu ocena parametru „siedlisko”.</p> <p>Traszka grzebieniasta – w siódmym roku obowiązywania planu zadań ochronnych; ocena parametru „siedlisko” w maju, a w maju lub czerwcu ocena parametru „populacja”</p>	<p>Pododdz. 221 i obręb Rakoniewice, Nadleśnictwo Grodzisk – dz. ewid. nr 5221/2 obręb Błońsko, gmina Rakoniewice</p>	<p>Sprawujący nadzór nad obszarem Natura 2000</p>

## Uzasadnienie

Na podstawie art. 28 ustawy z dnia 16 kwietnia 2004 r. o ochronie przyrody (Dz.U. z 2015 r. poz. 1651), zwanej dalej ustawą o ochronie przyrody, dla obszaru Natura 2000 sprawujący nadzór nad obszarem sporządza projekt planu zadań ochronnych, dalej zwanego PZO, na okres 10 lat. Zgodnie z art. 27a ust. 2 ustawy o ochronie przyrody, nadzór nad obszarem Natura 2000 Barłóżnia Wolsztyńska PLH300028, zwanym dalej obszarem Natura 2000, sprawuje Regionalny Dyrektor Ochrony Środowiska w Poznaniu.

Obszar Natura 2000 został wyznaczony decyzją Komisji z dnia 10 stycznia 2011 r. w sprawie przyjęcia na mocy dyrektywy Rady 92/43/EWG czwartego zaktualizowanego wykazu terenów mających znaczenie dla Wspólnoty składających się na kontynentalny region biogeograficzny (Dz. U. UE L 33 z 8.2.2011, str. 146). Wymieniony akt prawny został zastąpiony decyzją wykonawczą Komisji (UE) 2015/2369 z dnia 26 listopada 2015 r. w sprawie przyjęcia dziewiątego zaktualizowanego wykazu terenów mających znaczenie dla Wspólnoty składających się na kontynentalny region biogeograficzny (Dz. U. UE L 338 z 23.12.2015, str. 34).

Regionalny Dyrektor Ochrony Środowiska w Poznaniu sporządził projekt PZO uwzględniając treść art. 28 ust. 10 ustawy o ochronie przyrody oraz treść rozporządzenia Ministra Środowiska z dnia 17 lutego 2010 r. w sprawie sporządzania projektu planu zadań ochronnych dla obszaru Natura 2000 (Dz.U. nr 34, poz. 186 z późn. zm.), zwanego dalej rozporządzeniem w sprawie projektu PZO.

Projekt PZO został sporządzony dla całego obszaru Natura 2000, gdyż nie stwierdzono okoliczności, o których mowa w art. 28 ust. 11 ustawy o ochronie przyrody:

- dla obszaru Natura 2000, ani jego części nie ustanowiono planu ochrony;
- na terenie obszaru Natura 2000 nie znajduje się park narodowy, rezerwat przyrody lub park krajobrazowy, dla których ustanowiono plan ochrony uwzględniający zakres, o którym mowa w art. 28 ust. 10 ustawy o ochronie przyrody;
- na terenie obszaru Natura 2000 nie znajduje się park narodowy lub rezerwat przyrody, dla których ustanowiono zadania ochronne uwzględniające zakres, o którym mowa w art. 28 ust. 10 ustawy o ochronie przyrody;
- obszar Natura 2000 nie znajduje się w obszarach morskich;
- obszar Natura 2000 nie pokrywa się w całości lub w części z obszarem będącym w zarządzie nadleśnictwa, dla którego ustanowiony plan urządzenia lasu uwzględnia zakres, o którym mowa w art. 28 ust. 10 ustawy o ochronie przyrody.

Granicę obszaru Natura 2000 opisano w oparciu o 17 punktów węzłowych, dla których podano długość i szerokość geograficzną w układzie współrzędnych płaskich prostokątnych PL-1992.

Zgodnie ze standardowym formularzem danych (źródło: <http://natura2000.gdos.gov.pl/>, dostęp 22 grudnia 2014 r.) przedmiotami ochrony obszaru Natura 2000 są strzebla błotna, traszka grzebieniasta i siedlisko przyrodnicze 3160 Naturalne dystroficzne zbiorniki wodne. W toku prac nad PZO ustalono, że wymienione siedlisko nie występowało i nie występuje w obszarze Natura 2000; wszystkie znajdujące się w obszarze zbiorniki wodne to torfianki o pochodzeniu antropogenicznym. W roku 2015 nie udało się potwierdzić występowania traszki grzebieniastej; w obszarze Natura 2000 istnieją jednak siedliska, w których gatunek ten może występować. Ponadto gatunek ten znany jest z ekstremalnych wahań liczebności (np. Pabijan M. 2010. 1166 Traszka grzebieniasta *Triturus cristatus* (Laurenti, 1768).

[W:] Makomaska-Juchiewicz M. Monitoring gatunków zwierząt. Przewodnik metodyczny. Część pierwsza: 195–219. Biblioteka Monitoringu Środowiska. Warszawa).

W projekcie PZO zidentyfikowano istniejące i potencjalne zagrożenia dla zachowania właściwego stanu ochrony przedmiotów ochrony obszaru Natura 2000. Dla strzebli błotnej nie zidentyfikowano zagrożeń istniejących. Stan jej siedliska uległ znaczącej poprawie w wyniku realizacji działań ochronnych w roku 2015 przeprowadzonych przez RDOŚ w Poznaniu przy współpracy Nadleśnictwa Grodzisk. Dla traszki grzebieniastej zagrożeniami istniejącymi są: brak zbiorników w otoczeniu ( $\leq 500$  m) oraz brak roślinności zarastającej lustro wody. Eliminacja pierwszego wykracza poza zakres PZO; odnośnie do drugiego zagrożenia należy stwierdzić, że roślinność wodna w pogłębionej torfiance powinna pojawić się w przyszłości spontanicznie. Biorąc powyższe pod uwagę w projekcie PZO wśród działań ochronnych zaplanowano jedynie działania dotyczące monitoringu stanu ochrony przedmiotów ochrony.

Zgodnie z § 3 pkt 2 lit. c rozporządzenia w sprawie projektu PZO przeanalizowano dokumenty planistyczne, w tym studia uwarunkowań i kierunków zagospodarowania przestrzennego gmin Rakoniewice i Wolsztyn, miejscowe plany zagospodarowania przestrzennego oraz plan zagospodarowania przestrzennego województwa wielkopolskiego.

Nie wskazano terminu sporządzenia planu ochrony dla całości lub części obszaru Natura 2000, gdyż nie stwierdzono występowania przesłanek, o których mowa w § 3 pkt 8 rozporządzenia w sprawie projektu PZO.

Na podstawie zgromadzonej dokumentacji sporządzono projekt zarządzenia Regionalnego Dyrektora Ochrony Środowiska w Poznaniu w sprawie ustanowienia PZO dla obszaru Natura 2000, zwany dalej projektem zarządzenia.

Regionalny Dyrektor Ochrony Środowiska w Poznaniu zidentyfikował zainteresowane osoby i podmioty prowadzące działalność w obrębie siedlisk przyrodniczych i siedlisk gatunków będących przedmiotami ochrony obszaru Natura 2000. Następnie umożliwił im udział w pracach związanych ze sporządzaniem projektu PZO poprzez udostępnienie na stronie internetowej RDOŚ w Poznaniu dokumentacji i projektu PZO oraz powiadomienie drogą pocztową o możliwości wyrażania opinii i uwag.

W wyznaczonym terminie do RDOŚ w Poznaniu wpłynęły następujące uwagi i wnioski zgłoszone przez osoby prywatne zainteresowane sporządzanym projektem PZO:

Lp.	Uwaga/wniosek Podmiot zgłaszający, data zgłoszenia	Sposób wzięcia pod uwagę oraz zakres uwzględnienia
1.		
2.		
3.		
4.		

Udział społeczeństwa w opracowywaniu projektu zarządzenia został zapewniony poprzez:

- udostępnienie na stronie Biuletynu Informacji Publicznej Regionalnej Dyrekcji Ochrony Środowiska w Poznaniu ..... 2016 r.;
- ogłoszenie na tablicy ogłoszeń w siedzibie Regionalnej Dyrekcji Ochrony Środowiska w Poznaniu w terminie od ..... do ..... 2016 r.;
- ogłoszenie w prasie o zasięgu wojewódzkim ..... r.



W wyniku procedury z udziałem społeczeństwa zgłoszono ..... uwag i wniosków. Ich zestawienie wraz z informacją w jaki sposób zostały wzięte pod uwagę oraz w jakim zakresie zostały uwzględnione zawarto w poniższej tabeli.

Lp.	Uwaga/wniosek Podmiot zgłaszający, data zgłoszenia	Sposób wzięcia pod uwagę oraz zakres uwzględnienia
1.		
2.		

Projekt zarządzenia został pozytywnie zaopiniowany przez Regionalną Radę Ochrony Przyrody w Poznaniu uchwałą ..... z dnia ..... oraz uzgodniony z Wojewodą Wielkopolskim pismem ..... z .....